

# Οξεία Κοιλία

ΑΛΕΞΑΝΔΡΟΣ ΚΥΡΙΑΚΙΔΗΣ, MD, PhD,  
ΕΠΙΜΕΛΗΤΗΣ Α΄ ΧΕΙΡΟΥΡΓΙΚΗΣ ΚΛΙΝΙΚΗΣ,  
ΓΕΝΙΚΟ ΝΟΣΟΚΟΜΕΙΟ ΑΜΦΙΣΣΑΣ

# Οξεία Κοιλία

- ΟΞΕΙΑ ΧΕΙΡΟΥΡΓΙΚΗ ΚΟΙΛΙΑ

- α) ΟΞΕΙΑ ΧΕΙΡΟΥΡΓΙΚΗ ΚΟΙΛΙΑ

- β) ΟΞΕΙΑ ΑΓΕΙΟΧΕΙΡΟΥΡΓΙΚΗ ΚΟΙΛΙΑ

- γ) ΟΞΕΙΑ ΓΥΝΑΙΚΟΛΟΓΙΚΗ ΚΟΙΛΙΑ

- δ) ΟΞΕΙΑ ΟΥΡΟΛΟΓΙΚΗ ΚΟΙΛΙΑ

- ΟΞΕΙΑ ΠΑΘΟΛΟΓΙΚΗ ΚΟΙΛΙΑ

# Οξεία Κοιλία

Υπάρχουν παθολογικές καταστάσεις που εκδηλώνονται με οξύ κοιλιακό άλγος και ενίοτε υποδύονται οξεία χειρουργική κοιλία με αποτέλεσμα να οδηγούνται ασθενείς εσφαλμένως στο χειρουργείο. Αυτές οι παθολογικές καταστάσεις αφορούν πληθώρα παθήσεων που είναι αντικείμενο του παθολόγου ή του καρδιολόγου.

Η διαφορική διάγνωση των παθήσεων γενικώς που εκδηλώνονται με κοιλιακό πόνο αποτελεί ένα από τα συχνότερα αλλά και δυσκολότερα προβλήματα που συναντά ο κλινικός γιατρός. Το πρόβλημα αυτό αποκτά εξαιρετική σημασία στην περίπτωση του οξέος κοιλιακού πόνου όπου η τύχη του αρρώστου εξαρτάται σε μεγάλο βαθμό από τη σωστή και έγκαιρη διάγνωση.

Η δυσκολία της διαφορικής διάγνωσης των παθήσεων που εκδηλώνονται με κοιλιακό πόνο οφείλεται εκτός των άλλων και στο μηχανισμό αντιλήψεως του πόνου που προέρχεται από τα σπλάχνα, γιατί οι ιστοί που βρίσκονται στο βάθος του ανθρωπίνου σώματος αντιπροσωπεύονται στον εγκεφαλικό φλοιό με αόριστο τρόπο. Έτσι ο εγκεφαλικός φλοιός δεν αναγνωρίζει την ακριβή περιοχή του οργάνου που πάσχει αλλά περισσότερες περιοχές που νευρώνονται από τον μυελοτόμο όπου καταλήγουν οι κεντρομόλες νευρικές ίνες που προέρχονται από το όργανο αυτό.

## ΟΞΕΙΑ ΠΑΘΟΛΟΓΙΚΗ ΚΟΙΛΙΑ η «ΜΗ ΧΕΙΡΟΥΡΓΙΚΗ»

### Ενδοθωρακικές παθήσεις

Πνευμονία

Πνευμονική εμβολή

Πνευμοθώραξ

Στηθάγχη, Έμφραγμα μυοκαρδίου

Συμφορητική καρδιακή ανεπάρκεια

Διαφραγματική πλευρίτιδα

Περικαρδίτιδα

Οισοφαγίτιδα

Σπασμός οισοφάγου

# Οξεία Κοιλία

## ΟΞΕΙΑ ΠΑΘΟΛΟΓΙΚΗ ΚΟΙΛΙΑ η «ΜΗ ΧΕΙΡΟΥΡΓΙΚΗ»

### **Λοιμώδη νοσήματα**

Λοιμώδης μονοπυρήνωση

Επιδημική παρωτίτιδα

Ελονοσία

### **Μεταβολικά νοσήματα**

Διαβητική κετοξέωση

Οξεία διαλείπουσα πορφυρία

Πρωτοπαθής υπερλιπιδαιμία

Υπερασβεστιαμική κρίση

Οξεία επινεφριδιακή ανεπάρκεια

Ουραιμία

Κληρονομικό οίδημα

Μεσογειακός πυρετός

Αιμοχρωμάτωση

# Οξεία Κοιλία

## ΟΞΕΙΑ ΠΑΘΟΛΟΓΙΚΗ ΚΟΙΛΙΑ η «ΜΗ ΧΕΙΡΟΥΡΓΙΚΗ»

### **Αιματολογικά νοσήματα**

Δρεπανοκυτταρική νόσος

Αιμολυτική αναιμία

Πορφύρα Henoch-Schoenlein

### **Νευρογενή αίτια**

Πίεση ρίζας νωτιαίου νεύρου

Έρπητας ζωστήρας

Νωτιάδα φθίση

### **Τοξικά αίτια**

Μολυβδίαση

### **Ουδετεροπενική εντεροκολίτιδα**

### **Κοιλιακός πόνος ψυχοσωματικής προέλευσης**

# Οξεία Κοιλία

## ΟΞΕΙΑ ΑΓΕΙΟΧΕΙΡΟΥΡΓΙΚΗ ΚΟΙΛΙΑ

Ρήξη αρτηριακού ανευρύσματος

Οξεία ισχαιμική κολίτιδα

Θρόμβωση μεσεντερίων αγγείων

# Οξεία Χειρουργική Κοιλία

- Ορισμός
- Παθοφυσιολογία
- Ιστορικό
- Αντικειμενική εξέταση
- Εργαστηριακός έλεγχος



# Οξεία Χειρουργική Κοιλία

- **Ορισμός**

- Παθοφυσιολογία

- Ιστορικό

- Αντικειμενική εξέταση

- Εργαστηριακός έλεγχος

- ✓ Ισχυρό κοιλιακό άλγος

- ✓ Αιφνίδια έναρξη

- ✓ Διάρκειας λεπτών, ωρών ή και ημερών

- ✓ Η θεραπεία είναι συνήθως χειρουργική

- ✓ **ΑΠΑΙΤΕΙ** την επείγουσα λήψη

- αποφάσεων/διάγνωση

# Οξεία Χειρουργική Κοιλία

- **Ορισμός**

- ✓ 10% των επισκέψεων στο Τμήμα Επειγόντων Περιστατικών

- Παθοφυσιολογία

- ✓ 10% των έκτακτων εισαγωγών

- Ιστορικό

- ✓ 40% των ασθενών με οξύ κοιλιακό άλγος φεύγει από το ΤΕΠ με διάγνωση «άλγος άγνωστης αιτιολογίας»

- Αντικειμενική εξέταση

- ✓ 60% των ασθενών φεύγει από το ΤΕΠ με εσφαλμένη διάγνωση

- Εργαστηριακός έλεγχος

- ✓ Όσο γηραιότερος είναι ο ασθενής τόσο λιγότερο αξιόπιστη η κλινική διάγνωση

# Οξεία Χειρουργική Κοιλία

- Ορισμός

- **Παθοφυσιολογία**

- ✓ Ανακλώμενο άλγος

Άλγος που εντοπίζεται μακριά από το πάσχον όργανο.

**Παράδειγμα: σημείο Kher**

- Ιστορικό

- ✓ Σωματικό άλγος

- Αντικειμενική εξέταση

- Εργαστηριακός έλεγχος

- ✓ Σπλαγχνικό άλγος

# Οξεία Χειρουργική Κοιλία

- Ορισμός

- **Παθοφυσιολογία**

- ✓ Ανακλώμενο άλγος

- Ιστορικό

- Αντικειμενική εξέταση

- ✓ **Σωματικό άλγος**

Εντοπισμένο άλγος του πλούσιου σε νεύρωση τοιχωματικού περιτοναίου, του κοιλιακού τοιχώματος και των οπισθοπεριτοναϊκών μαλακών μορίων.

- Εργαστηριακός έλεγχος

- ✓ Σπλαγχνικό άλγος

# Οξεία Χειρουργική Κοιλία

ο Ορισμός

• **Παθοφυσιολογία**

✓ Ανακλώμενο άλγος

ο Ιστορικό

✓ Σωματικό άλγος

ο Αντικειμενική εξέταση

ο Εργαστηριακός έλεγχος

✓ Σπλαγχνικό άλγος

**Μη εντοπισμένο άλγος από ερεθίσματα των σπλάγγων που μεταβιβάζονται από τις συμπαθητικές νευρικές ίνες.**

**Η διατομή, η σύνθλιψη ή το έγκαυμα των σπλάγγων δεν προκαλεί άλγος. Άλγος προκαλεί η διάταση, η ισχαιμία και η βακτηριακή και χημική φλεγμονή.**

# Οξεία Χειρουργική Κοιλία

- Ορισμός

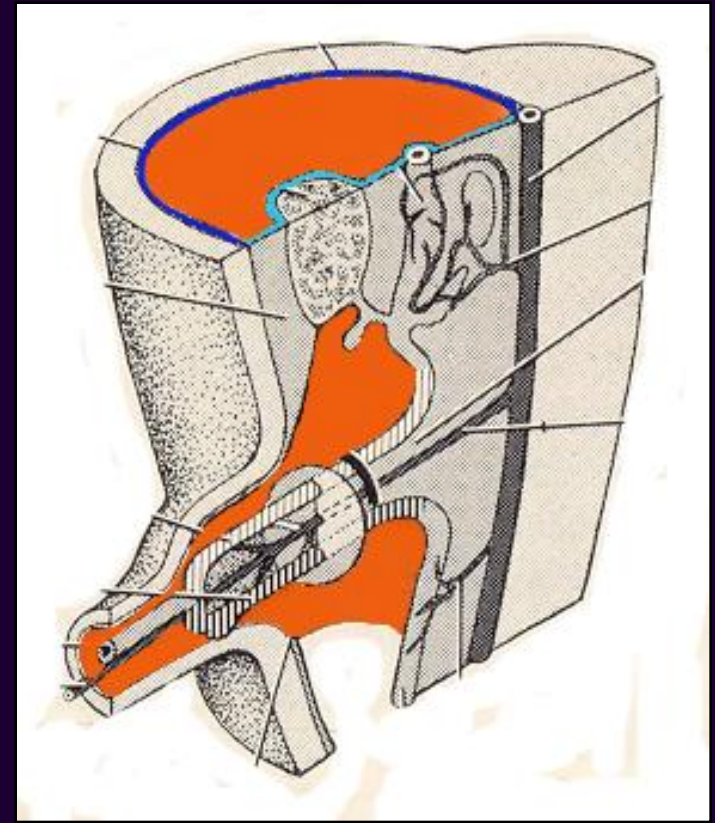
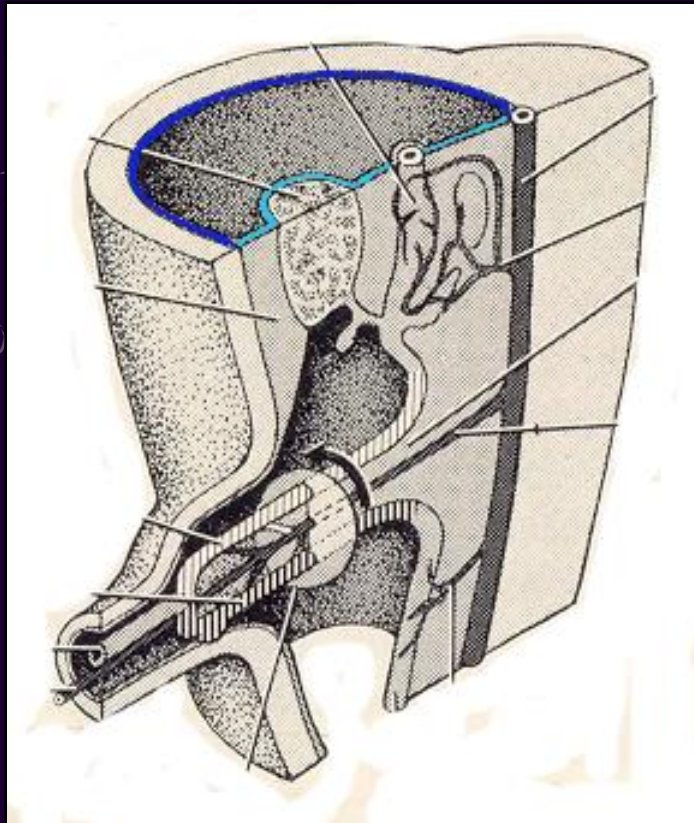
- **Παθοφυσιολογία**

- Ιστορικό

- Αντικείμενα

- Εργαστήριο

## Περιτόναιο & περιτοναϊκή κοιλότητα



# Οξεία Χειρουργική Κοιλία

- Ορισμός

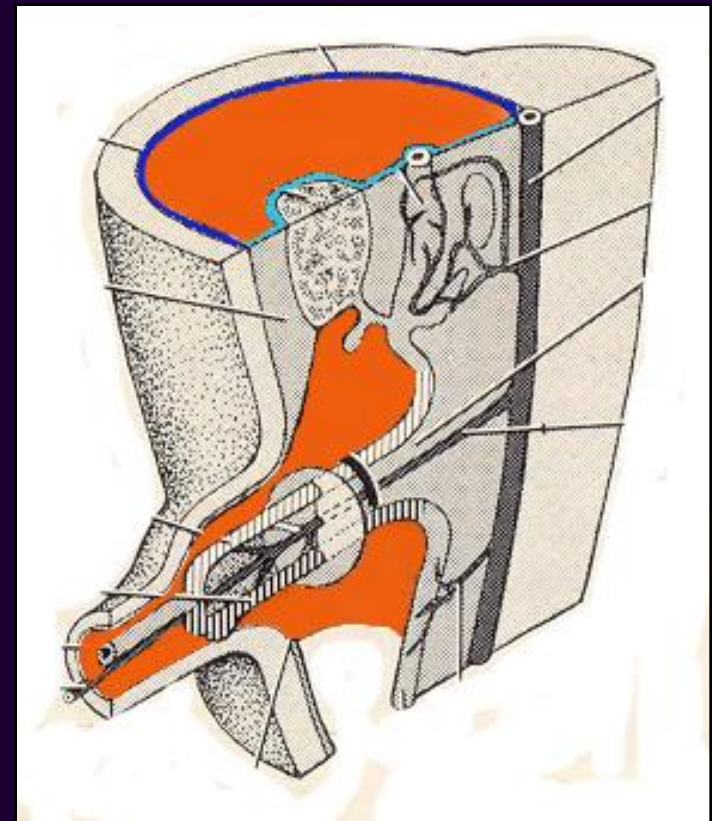
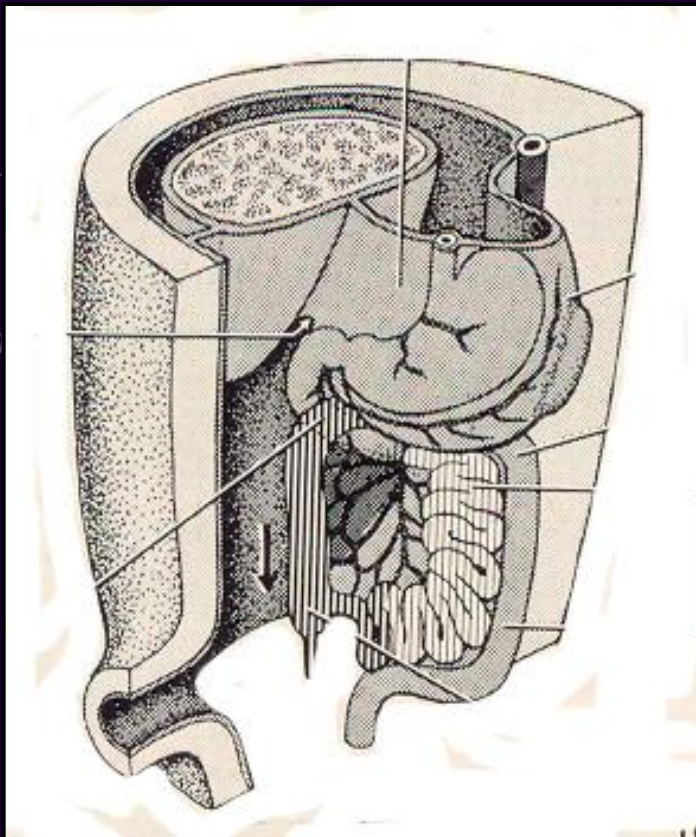
- **Παθοφυσιολογία**

Περιτόναιο & περιτοναϊκή κοιλότητα

- Ιστορικό

- Αντικείμενα

- Εργαστήριο



# Οξεία Χειρουργική Κοιλία

- Ορισμός

- Παθοφυσιολογία

- **Ιστορικό**

- Αντικειμενική εξέταση

- Εργαστηριακός έλεγχος

## 1. Περιγραφή του πόνου

- Έναρξη και διάρκεια
- Χαρακτήρας & ένταση
- Εντόπιση και αντανάκλαση
- Τι επιδεινώνει τον πόνο
- Τι ανακουφίζει από τον πόνο
- Ιστορικό παρόμοιου πόνου



# Οξεία Χειρουργική Κοιλία

- Ορισμός
- Παθοφυσιολογία
- **Ιστορικό**
  - Αντικειμενική εξέταση
  - Εργαστηριακός έλεγχος

## 2. Συνοδά συμπτώματα

- Ναυτία και έμετοι
- Πυρετός με ή χωρίς ρίγη
- Ανορεξία, δυσανεξία τροφής
- Κεφαλαλγία, μυαλγίες, αρθραλγίες
- Διαταραχές κενώσεων
- Διαταραχές στην ούρηση

# Οξεία Χειρουργική Κοιλία

- Ορισμός
- Παθοφυσιολογία
- **Ιστορικό**
  - Αντικειμενική εξέταση
  - Εργαστηριακός έλεγχος

## 3. Γυναικολογικό και Ουρολογικό ιστορικό

- Τελευταία έμμηνος ρύση
- Αντισυλληπτικά μέτρα
- Σεξουαλικό ιστορικό
- Μαιευτικό ιστορικό
- Κολπική έκκριση και αιμορραγία

# Οξεία Χειρουργική Κοιλία

- Ορισμός
- Παθοφυσιολογία
- **Ιστορικό**
  - Αντικειμενική εξέταση
  - Εργαστηριακός έλεγχος

## 4. Προηγούμενο ιστορικό

- Καρδιολογική νόσος
- Πνευμονική νόσος
- Σακχαρώδης Διαβήτης (διαβητική κετοξέωση)
- HIV
- Φάρμακα (στεροειδή, NSAIDs)
- Πρόσφατες εγχειρήσεις και επεμβάσεις
- Τραύμα
- Γριπώδης συνδρομή ανώτερου αναπνευστικού

# Οξεία Χειρουργική Κοιλία

- Ορισμός
- Παθοφυσιολογία
- **Ιστορικό**
  - Αντικειμενική εξέταση
  - Εργαστηριακός έλεγχος

## 5. Οικογενειακό & Κοινωνικό ιστορικό

- Οικογενείς νόσοι (αιμορραγική διάθεση, δρεπανοκυτταρικά σύνδρομα, φλεγμονώδεις νόσοι του εντέρου, μεσογειακός πυρετός, κολλαγονώσεις)
- Πρόσφατα ταξίδια
- Έκθεση σε περιβαντολλογικούς κινδύνους (Pb)
- Εξαρτησιογόνες ουσίες

# Οξεία Χειρουργική Κοιλία

- Ορισμός
- Παθοφυσιολογία
- Ιστορικό
- **Αντικειμενική εξέταση**
  - 1. Γενική όψη και θρέψη**
  - 2. Θώρακας**
  - 3. Κοιλία**
  - 4. Δακτυλική ορθού**
  - 5. Γυναικολογική**

Οξεία ή χρόνια νόσος;  
Υπόταση, ταχυκαρδία;  
Απώλεια βάρους, υποθρεψία;  
Στάση σώματος  
Χρώμα δέρματος και σκληρών

# Οξεία Χειρουργική Κοιλία

- Ορισμός
- Παθοφυσιολογία
- Ιστορικό
- **Αντικειμενική εξέταση**
  1. Γενική όψη και θρέψη
  2. **Θώρακας**
  3. Κοιλία
  4. Δακτυλική ορθού
  5. Γυναικολογική

Προσανατολισμένη στην επιβεβαίωση ή τον αποκλεισμό:

- OEM
- Πνευμονίας
- Εμβολής μεσεντερίου αρτηρίας (αρρυθμίες, μηχανικές βαλβίδες)

# Οξεία Χειρουργική Κοιλία

- Ορισμός
- Παθοφυσιολογία
- Ιστορικό

- **Αντικειμενική εξέταση**

1. Γενική όψη και θρέψη
2. Θώρακας
3. **Κοιλία**
4. Δακτυλική ορθού
5. Γυναικολογική

## I. ΕΠΙΣΚΟΠΗΣΗ

Διάταση κοιλίας  
Ουλές  
Κήλες  
Ασυμμετρία  
Περισταλτισμός  
Σ. Cullen  
Σ. Grey-Turner

## II. ΑΚΡΟΑΣΗ

Επίκρουση  
Εντερικοί ήχοι

I. ΕΠΙΣΚΟΠΗΣΗ

II. ΑΚΡΟΑΣΗ

III. ΨΗΛΛΑΦΗΣΗ

IV. ΑΝΑΖΗΤΗΣΗ ΕΙΔΙΚΩΝ ΣΗΜΕΙΩΝ

# Οξεία Χειρουργική Κοιλία

- Ορισμός
- Παθοφυσιολογία
- Ιστορικό
- **Αντικειμενική εξέταση**
  1. Γενική όψη και θρέψη
  2. Θώρακας
  3. **Κοιλία**
  4. Δακτυλική ορθού
  5. Γυναικολογική

## ΙΙΙ. ΨΗΛΑΦΗΣΗ

Ευαισθησία  
Μυϊκός τόνος  
Μάζες  
Κήλες

## ΣΗΜΕΙΑ ΠΕΡΙΤΟΝΑΪΣΜΟΥ

Ακούσια σύσπαση  
Αναπηδώσα ευαισθησία

I. ΕΠΙΣΚΟΠΗΣΗ  
II. ΑΚΡΟΑΣΗ  
III. ΨΗΛΑΦΗΣΗ  
IV. ΑΝΑΖΗΤΗΣΗ ΕΙΔΙΚΩΝ ΣΗΜΕΙΩΝ



# Οξεία Χειρουργική Κοιλία

- Ορισμός
- Παθοφυσιολογία
- Ιστορικό

- Αντικειμενική εξέταση

1. Γενική όψη και θρέψη
2. Θώρακας
3. Κοιλία
4. Δακτυλική ορθού
5. Γυναικολογική

## IV. ΕΙΔΙΚΑ ΣΗΜΕΙΑ

Σημείο Rovsing

Σημείο Murphy

Σημείο ψοϊτη μύος

Σημείο θυροειδούς

I. ΕΠΙΣΚΟΠΗΣΗ

II. ΑΚΡΟΑΣΗ

III. ΨΗΛΑΦΗΣΗ

IV. ΑΝΑΖΗΤΗΣΗ ΕΙΔΙΚΩΝ ΣΗΜΕΙΩΝ

# Οξεία Χειρουργική Κοιλία

## ΨΗΛΑΦΗΣΗ ΚΟΙΛΙΑΣ

Χειρουργική ψηλάφηση είναι επιπολής ψηλάφηση.  
Ευρήματα ψηλάφησης:

### 1) Μυϊκή σύσπαση - αντίσταση

Η μυϊκή σύσπαση μπορεί να είναι ολική (αφορά όλο το κοιλιακό τοίχωμα) και τοπική, εδραζομενη μόνο στην περιοχή που αντιστοιχεί το πάσχον όργανο. Μερικές φορές είναι τόσο έντονη ώστε δίνει την εντύπωση ξυλώδους σύστασης των μυών (σανιδώδης κοιλία)

Τα αιτία της μυϊκής σύσπασης :οξεία περιτονίτιδας, βαριές εντερικές λοιμώξεις (δυσεντερία, χολέρα).

Παθήσεις του θώρακα (ερέθισμα των νωτιαίων νεύρων που νερώνουν το κοιλιακό τοίχωμα), παθήσεις του νευρικού συστήματος (μηνιγγιτις, τέτανος),παθήσεις του κοιλιακού τοιχώματος (τραυματισμοί, φλεγμονές).

### 2) Ευαισθησία της κοιλιάς

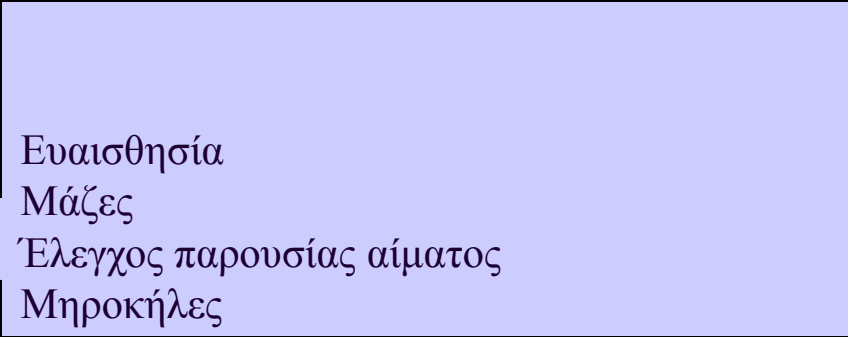
Συνήθως "ευαισθησία στην πίεση" αντιστοιχεί περιοδικά στο πάσχον όργανο.

### 3) Μάζες κοιλιάς - ανευρύσματα, όγκοι κ.α.

### 4) Κηλες

# Οξεία Χειρουργική Κοιλία

- Ορισμός
- Παθοφυσιολογία
- Ιστορικό
- **Αντικειμενική εξέταση**
  1. Γενική όψη και θρέψη
  2. Θώρακας
  3. Κοιλία
  4. Δακτυλική ορθού
  5. Γυναικολογική



Ευαισθησία  
Μάζες  
Έλεγχος παρουσίας αίματος  
Μηροκήλες

# Οξεία Χειρουργική Κοιλία

- Ορισμός
- Παθοφυσιολογία
- Ιστορικό
- Αντικειμενική εξέταση
- **Εργαστηριακός έλεγχος**

- **ΑΙΜΑΤΟΛΟΓΙΚΕΣ & ΒΙΟΧΗΜΙΚΕΣ**

Γενική αίματος (Hb, WBC),

Σάκχαρο αίματος

Ουρία αίματος

Γενική ούρων

---

Αμυλάση, λιπάση αίματος

**SGOT, SGPT, ALP, γ-GT, Bil**

Τεστ κυήσεως

**ΑΚΤΙΝΟΛΟΓΙΚΕΣ**

A/a θώρακος

A/a κοιλίας σε ορθία θέση

**Άλλες:** ΗΚΓ, Αέρια αίματος για πιθανές μεταβολικές διαταραχές (οξέωσης, αλκαλωσης), προσδιορισμός PO<sub>2</sub>, PCO<sub>2</sub>, SAT.

# Οξεία Χειρουργική Κοιλία

ο Ορισμός

ο Παθοφυσιολογία

ο Ιστορικό

ο Αντικειμενική εξέταση

• **Εργαστηριακός έλεγχος**

1. Τοποθέτηση δυο φλεβικών γραμμών -18-16-14 G

2. Τοποθέτηση ρινογαστρικού σωλήνα, αν απαιτείται

3. Τοποθέτηση ουροκαθετηρα για μέτρηση της διούρησης

4. α/α θώρακα

5. α/α κοιλιάς σε όρθια θέση

6. U/S έλεγχος της άνω και κάτω κοιλιάς

7. Σε περίπτωση ανάγκης – επείγουσα αξονική τομογραφία άνω και κάτω κοιλιάς

8. Εισαγωγή στο χειρουργικό τμήμα, ανάνηψη, ενυδάτωση, διόρθωση των διαταραχών επιβεβαίωση της διάγνωσης (επανεξέταση). Αν τίθεται ένδειξη για χειρουργική επέμβαση το αργότερο σε 2 ώρες – Χειρουργείο.



# Οξεία Χειρουργική Κοιλία

## Οξεία σκωληκοειδίτιδα

Ειλεός λεπτού εντέρου

Διάτρηση πεπτικού έλκους

Οξεία εκκολπωματίτιδα

Οξεία παγκρεατίτιδα

Οξεία χολοκυστίτιδα

Φλεγμονώδης νόσος του εντέρου

Έκτοπη κύηση

Οξεία σαλπγγίτιδα

Ισχαιμία/εμβολή μεσεντερίου

(Ουρητηρολιθίαση)

(Γαστρεντερίτιδα)

Άλλες αιτίες

## ΙΣΤΟΡΙΚΟ - ΣΥΜΠΤΩΜΑΤΑ

Περιομφαλικό άλγος που μεταναστεύει στον δεξιό λαγόνιο βόθρο (ΔΛΒ), ανορεξία

## ΚΛΙΝΙΚΗ ΕΞΕΤΑΣΗ

Ευαισθησία στην ψηλάφηση στον ΔΛΒ και στο δουγλάσσειο.

Σ. Rovsing (+), Σ. ψοϊτη (+), Σ.θυροειδούς (+)

## ΔΙΑΓΝΩΣΤΙΚΟΣ ΕΛΕΓΧΟΣ

US: σε νέες γυναίκες

CT: επί αμφιβολίας

Διαγνωστική Λαπαροσκόπηση

# Οξεία Χειρουργική Κοιλία

Οξεία σκωληκοειδίτιδα

Ειλεός λεπτού εντέρου

Διάτρηση πεπτικού έλκους

Οξεία εκκολπωματίτιδα

Οξεία παγκρεατίτιδα

Οξεία χολοκυστίτιδα

Φλεγμονώδης νόσος του εντέρου

Έκτοπη κύηση

Οξεία σαλπινγίτιδα

Ισχαιμία/εμβολή μεσεντερίου

(Ουρητηρολιθίαση)

(Γαστρεντερίτιδα)

Άλλες αιτίες

## ΙΣΤΟΡΙΚΟ

Προηγούμενες εγχειρήσεις, κήλες

## ΣΥΜΠΤΩΜΑΤΑ

Κωλικοειδής πόνος – έμετοι – αναστολή  
αποβολής αερίων και κοπράνων

## ΚΛΙΝΙΚΗ ΕΞΕΤΑΣΗ

Ανάλογα του σημείου απόφραξης

Διάταση κοιλίας – πρώϊμα χωρίς ευαισθησία –  
όψιμα με ευαισθησία στην ψηλάφηση -  
βορβορυγμοί

## ΔΙΑΓΝΩΣΤΙΚΟΣ ΕΛΕΓΧΟΣ

Α/α κοιλίας σε ορθία θέση: Υδραερικά επίπεδα –  
απουσία αέρα στο παχύ έντερο.



# Οξεία Χειρουργική Κοιλία

Οξεία σκωληκοειδίτιδα

Ειλεός λεπτού εντέρου

Διάτρηση πεπτικού έλκους

Οξεία εκκολπωματίτιδα

Οξεία παγκρεατίτιδα

Οξεία χολοκυστίτιδα

Φλεγμονώδης νόσος του εντέρου

Έκτοπη κύηση

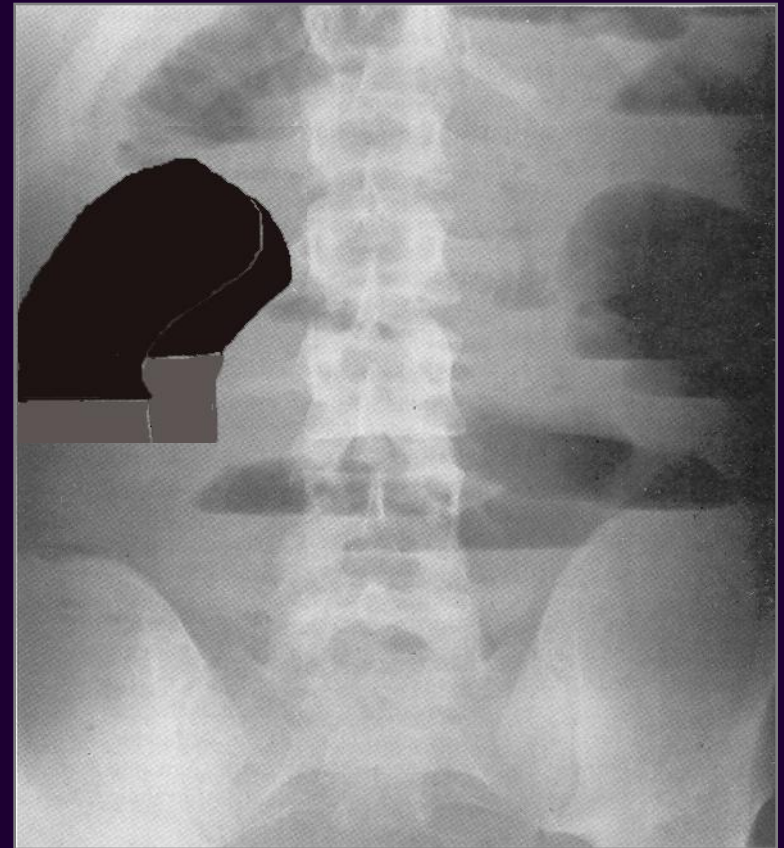
Οξεία σαλπινγίτιδα

Ισχαιμία/εμβολή μεσεντερίου

(Ουρητηρολιθίαση)

(Γαστρεντερίτιδα)

Άλλες αιτίες



# Οξεία Χειρουργική Κοιλία

Οξεία σκωληκοειδίτιδα

Ειλεός λεπτού εντέρου

Διάτρηση πεπτικού έλκους

Οξεία εκκολπωματίτιδα

Οξεία παγκρεατίτιδα

Οξεία χολοκυστίτιδα

Φλεγμονώδης νόσος του εντέρου

Έκτοπη κύηση

Οξεία σαλπγγίτιδα

Ισχαιμία/εμβολή μεσεντερίου

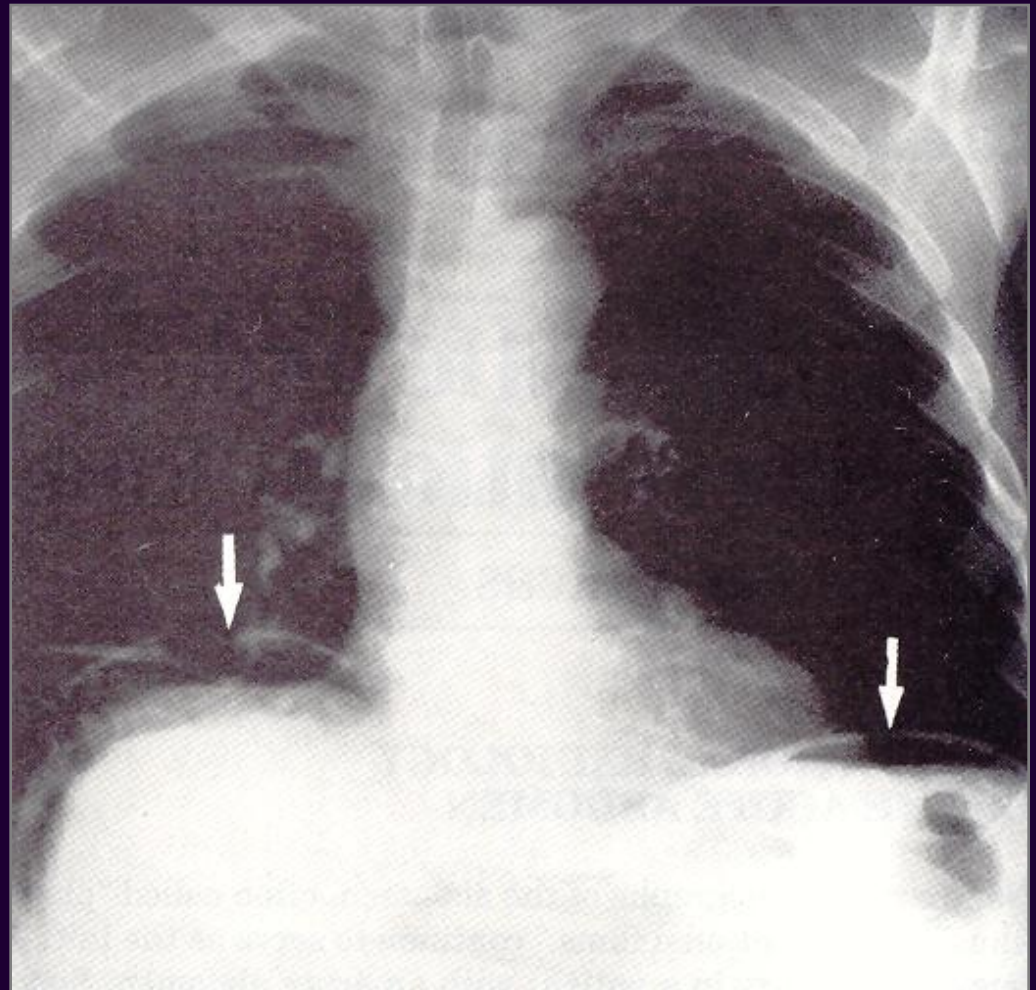
(Ουρητηρολιθίαση)

(Γαστρεντερίτιδα)

Άλλες αιτίες

## ΙΣΤΟΡΙΚΟ

Πεπτικό έλκος, NSAIDs, στεροειδή, ΜΕΘ



# Οξεία Χειρουργική Κοιλία

Οξεία σκωληκοειδίτιδα

Ειλεός λεπτού εντέρου

Διάτρηση πεπτικού έλκους

**Οξεία εκκολπωματίτιδα**

Οξεία παγκρεατίτιδα

Οξεία χολοκυστίτιδα

Φλεγμονώδης νόσος του εντέρου

Έκτοπη κύηση

Οξεία σαλπγγίτιδα

Ισχαιμία/εμβολή μεσεντερίου

(Ουρητηρολιθίαση)

(Γαστρεντερίτιδα)

Άλλες αιτίες

## ΙΣΤΟΡΙΚΟ

**Δυσκοιλιότητα**

## ΣΥΜΠΤΩΜΑΤΑ

**Πόνος στον αριστερό λαγόνιο βόθρο (ΑΛΒ) –  
πυρετός – διάρροια**

## ΚΛΙΝΙΚΗ ΕΞΕΤΑΣΗ

**Ευαισθησία – μάζα στον ΑΛΒ(όχι συχνά)**

## ΔΙΑΓΝΩΣΤΙΚΟΣ ΕΛΕΓΧΟΣ

**CT: >90% αξιοπιστία**

**Κολονοσκόπηση μετά την ύφεση του επεισοδίου**

# Οξεία Χειρουργική Κοιλία

Οξεία σκωληκοειδίτιδα

Ειλεός λεπτού εντέρου

Διάτρηση πεπτικού έλκους

Οξεία εκκολπωματίτιδα

**Οξεία παγκρεατίτιδα**

Οξεία χολοκυστίτιδα

Φλεγμονώδης νόσος του εντέρου

Έκτοπη κύηση

Οξεία σαλπγγίτιδα

Ισχαιμία/εμβολή μεσεντερίου

(Ουρητηρολιθίαση)

(Γαστρεντερίτιδα)

Άλλες αιτίες

## ΙΣΤΟΡΙΚΟ

Χολολιθίαση, αλκοόλ

## ΣΥΜΠΤΩΜΑΤΑ

Πόνος, γενικευμένος, στην άνω κοιλία με  
αντανάκλαση στην οσφύ

## ΚΛΙΝΙΚΗ ΕΞΕΤΑΣΗ

Ευαισθησία στην άνω κοιλία

## ΔΙΑΓΝΩΣΤΙΚΟΣ ΕΛΕΓΧΟΣ

Αμυλάση, λιπάση αίματος

US: χολολιθίαση

CT: 70-100% αξιοπιστία

# Οξεία Χειρουργική Κοιλία

Οξεία σκωληκοειδίτιδα

Ειλεός λεπτού εντέρου

Διάτρηση πεπτικού έλκους

Οξεία εκκολπωματίτιδα

Οξεία παγκρεατίτιδα

**Οξεία χολοκυστίτιδα**

Φλεγμονώδης νόσος του εντέρου

Έκτοπη κύηση

Οξεία σαλπγγίτιδα

Ισχαιμία/εμβολή μεσεντερίου

(Ουρητηρολιθίαση)

(Γαστρεντερίτιδα)

Άλλες αιτίες

## ΙΣΤΟΡΙΚΟ

**Κωλικός δεξιού υποχονδρίου, οικογενειακό ιστορικό**

## ΣΥΜΠΤΩΜΑΤΑ

**Πόνος μετά από πλούσια λιπαρά γεύματα**

## ΚΛΙΝΙΚΗ ΕΞΕΤΑΣΗ

**Ευαισθησία στο δεξιό υποχόνδριο,  
Σ. Murphy (+), ίκτερος (+/-)**

## ΔΙΑΓΝΩΣΤΙΚΟΣ ΕΛΕΓΧΟΣ

**Αμυλάση, λιπάση αίματος**

**US: χολολιθίαση (εξέταση εκλογής)**

**CT: 70-100% αξιοπιστία**

# Οξεία Χειρουργική Κοιλία

Οξεία σκωληκοειδίτιδα

Ειλεός λεπτού εντέρου

Διάτρηση πεπτικού έλκους

Οξεία εκκολπωματίτιδα

Οξεία παγκρεατίτιδα

Οξεία χολοκυστίτιδα

**Φλεγμονώδης νόσος του εντέρου**

Έκτοπη κύηση

Οξεία σαλπγγίτιδα

Ισχαιμία/εμβολή μεσεντερίου

(Ουρητηρολιθίαση)

(Γαστρεντερίτιδα)

Άλλες αιτίες

## ΙΣΤΟΡΙΚΟ

Συνήθως επανειλημμένα επεισόδια

## ΣΥΜΠΤΩΜΑΤΑ

Κωλικοειδές κοιλιακό άλγος – διάρροια – χαμηλή πυρεξία – απώλεια βάρους

## ΚΛΙΝΙΚΗ ΕΞΕΤΑΣΗ

Συνήθως χωρίς αναπηδούσα ευαισθησία

## ΔΙΑΓΝΩΣΤΙΚΟΣ ΕΛΕΓΧΟΣ

ΕΦ Πυελογραφία, US, CT

# Οξεία Χειρουργική Κοιλία

Οξεία σκωληκοειδίτιδα

Ειλεός λεπτού εντέρου

Διάτρηση πεπτικού έλκους

Οξεία εκκολπωματίτιδα

Οξεία παγκρεατίτιδα

Οξεία χολοκυστίτιδα

Φλεγμονώδης νόσος του εντέρου

Έκτοπη κύηση

Οξεία σαλπγγίτιδα

Ισχαιμία/εμβολή μεσεντερίου

(Ουρητηρολιθίαση)

(Γαστρεντερίτιδα)

Άλλες αιτίες

## ΙΣΤΟΡΙΚΟ

Σεξουαλικό (+), Διαταραχή κύκλου

## ΣΥΜΠΤΩΜΑΤΑ

Πρώιμης εγκυμοσύνης

## ΚΛΙΝΙΚΗ ΕΞΕΤΑΣΗ

Πυελική μάζα στην αμφίχειρη εξέταση, πιθανόν υπόταση και ταχυκαρδία

## ΔΙΑΓΝΩΣΤΙΚΟΣ ΕΛΕΓΧΟΣ

Τεστ κύησης

US

Διαγνωστική λαπαροσκόπηση

# Οξεία Χειρουργική Κοιλία

Οξεία σκωληκοειδίτιδα

Ειλεός λεπτού εντέρου

Διάτρηση πεπτικού έλκους

Οξεία εκκολπωματίτιδα

Οξεία παγκρεατίτιδα

Οξεία χολοκυστίτιδα

Φλεγμονώδης νόσος του εντέρου

Έκτοπη κύηση

**Οξεία σαλπγγίτιδα**

Ισχαιμία/εμβολή μεσεντερίου

(Ουρητηρολιθίαση)

(Γαστρεντερίτιδα)

Άλλες αιτίες

## ΙΣΤΟΡΙΚΟ

Προεμμηνοπαυσιακή ηλικία, στο μέσον του κύκλου, ιστορικό Σεξουαλικά μεταδιδόμενων νοσημάτων

## ΣΥΜΠΤΩΜΑΤΑ

Στο μέσον του κύκλου, κοιλική έκκριση, πιθανόν δυσουρία

## ΚΛΙΝΙΚΗ ΕΞΕΤΑΣΗ

Ευαισθησία τραχήλου, πιθανόν μάζα στην αμφίχειρη εξέταση

## ΔΙΑΓΝΩΣΤΙΚΟΣ ΕΛΕΓΧΟΣ

US



# Οξεία Χειρουργική Κοιλία

Οξεία σκωληκοειδίτιδα

Ειλεός λεπτού εντέρου

Διάτρηση πεπτικού έλκους

Οξεία εκκολπωματίτιδα

Οξεία παγκρεατίτιδα

Οξεία χολοκυστίτιδα

Φλεγμονώδης νόσος του

Έκτοπη κύηση

Οξεία σαλπινγίτιδα

Ισχαιμία/εμβολή μεσεντερίου

(Ουρητηρολιθίαση)

(Γαστρεντερίτιδα)

Άλλες αιτίες

## ΙΣΤΟΡΙΚΟ

**Κοιλιάγχη, χαμηλή παροχή, υπερπηκτική κατάσταση, μεταλλικές βαλβίδες, αρρυθμίες, πρόσφατο OEM**

## ΚΛΙΝΙΚΗ ΕΞΕΤΑΣΗ

**Προσοχή: ασθενής με αρρυθμία και οξύ κοιλιακό άλγος πάσχει από εμβολή μεσεντερίου αρτηρίας έως αποδείξεως του εναντίου**

**Τεστ κοπράνων για Hb (+)**

**Οξέωση**

**Αγγειογραφία (επείγουσα!)**

# Οξεία Χειρουργική Κοιλία

Οξεία σκωληκοειδίτιδα

Ειλεός λεπτού εντέρου

Διάτρηση πεπτικού έλκους

Οξεία εκκολπωματίτιδα

Οξεία παγκρεατίτιδα

Οξεία χολοκυστίτιδα

Φλεγμονώδης νόσος του εντέρου

Έκτοπη κύηση

Οξεία σαλπγγίτιδα

Ισχαιμία/εμβολή μεσεντερίου

(Ουρητηρολιθίαση)

(Γαστρεντερίτιδα)

Άλλες αιτίες

## ΙΣΤΟΡΙΚΟ

Προηγούμενες προσβολές

## ΣΥΜΠΤΩΜΑΤΑ

Κωλικοειδής πόνος, αντανακλών στα γεννητικά όργανα

## ΚΛΙΝΙΚΗ ΕΞΕΤΑΣΗ

Ανησυχία, χωρίς κοιλιακή αναισθησία, ευαισθησία στην πλήξη στην οσφύ

## ΔΙΑΓΝΩΣΤΙΚΟΣ ΕΛΕΓΧΟΣ

Γενική ούρων

US

CT, ΕΦ Πνελογραφία

# Οξεία Χειρουργική Κοιλία

Οξεία σκωληκοειδίτιδα

Ειλεός λεπτού εντέρου

Διάτρηση πεπτικού έλκους

Οξεία εκκολπωματίτιδα

Οξεία παγκρεατίτιδα

Οξεία χολοκυστίτιδα

Φλεγμονώδης νόσος του εντέρου

Έκτοπη κύηση

Οξεία σαλπγγίτιδα

Ισχαιμία/εμβολή μεσεντερίου

(Ουρητηρολιθίαση)

(Γαστρεντερίτιδα)

Άλλες αιτίες

## ΙΣΤΟΡΙΚΟ

## ΣΥΜΠΤΩΜΑΤΑ

*Διάρροια, έμετοι, κωλικοειδές άλγος*

## ΚΛΙΝΙΚΗ ΕΞΕΤΑΣΗ

*Χωρίς εντοπισμένα περιτοναϊκά σημεία*

## ΔΙΑΓΝΩΣΤΙΚΟΣ ΕΛΕΓΧΟΣ

*Φυσιολογικός αριθμός Λευκών*

# Οξεία Χειρουργική Κοιλία

Οξεία σκωληκοειδίτιδα

Ειλεός λεπτού εντέρου

Διάτρηση πεπτικού έλκους

Οξεία εκκολπωματίτιδα

Οξεία παγκρεατίτιδα

Οξεία χολοκυστίτιδα

Φλεγμονώδης νόσος του εντέρου

Έκτοπη κύηση

Οξεία σαλπινγίτιδα

Ισχαιμία/εμβολή μεσεντερίου

(Ουρητηρολιθίαση)

(Γαστρεντερίτιδα)

Άλλες αιτίες

- Συστροφή εντέρου
- Χολαγγειίτιδα
- Ρήξη/συστροφή κύστης ωοθήκης
- Ηπατίτιδα
- Δρεπανοκυτταρικά σύνδρομα
- Εγκολεασμός εντέρου

- Πνευμονία
- OEM
- Διαβ. κετοξέωση
- Ουραιμία
- Πορφυρία
- Σ.Ε.Λύκος
- Εντερική νόσος HIV

# Οξεία Χειρουργική Κοιλία

1. Το ιστορικό και η κλινική εξέταση είναι πιο σημαντικά από τον εργαστηριακό και παρακλινικό έλεγχο.
2. Η απόφαση για την αντιμετώπιση (χειρουργική ή συντηρητική) του ασθενούς είναι πιο σημαντική και προηγείται της προσπάθειας για ακριβή διάγνωση.
3. Η θεραπεία της οξείας χειρουργικής κοιλίας είναι συνήθως χειρουργική.
4. Εάν ο ασθενής είναι
  - παιδί ή ηλικιωμένος
  - η κλινική εικόνα είναι άτυπη
  - λαμβάνει στεροειδή
  - πάσχει από κάκωση της σπονδυλικής στήλης
  - πάσχει από HIVοι αποφάσεις πρέπει να λαμβάνονται πολύ πολύ προσεκτικά.



# Οξεία Χειρουργική Κοιλία

## Ειδικά Κλινικά Σημεία

**Σημείο Blumberg** (παλίνδρομη ευαισθησία) – πιέζετε κοιλιακό τοίχωμα και στην συνέχεια έχετε απότομα η πίεση. Η εμφάνιση έντονου πόνου υποδηλώνει υπάρξει ερεθισμού στο περιτόναιο.

**Σημείο Rovsing** παλίνδρομη πίεση του αέρα στο παχύ έντερο. Με το αριστερό χέρι ασκείτε πίεση στο σιγμοειδές στο (ΑΡ) λαγόνιο βόθρο για να μη κατεβαίνει ο αέρας προς το ορθό. Με το (ΔΕ) χέρι ασκείτε διακεκομμένη πίεση στο σιγμοειδές πάνω από το σημείο – παλινδρομεί ο αέρας προς το τυφλό και αν υπάρχει ερεθισμός σκωληκοειδούς – εμφανίζεται πόνος στο (ΔΕ) λαγόνιο βόθρο

**Σημείο Bartomie – Micheison** - Σε περίπτωση οξείας σκωληκοειδίτιδας, ψηλάφηση (ΔΕ) λαγόνιου βόθρου σε θέση ασθενούς (ΑΡ) πλάγια εμφανίζεται περισσότερη ευαισθησία σε σχέση με την ύπτια θέση, λόγω μετακίνησης του λεπτού εντέρου και επίπλου και αποκάλυψης της σκωληκοειδούς.

**Σημείο Koup** (θυρεοειδούς τρήματος) – κάμψη εμπρός και στροφή του ποδιού έσω και έξω. Είναι θετικό (πόνος) στις φλεγμονές πυέλου και επί κήλης του θυρεοειδούς τρήματος).

**Σημείο Kocher** εμφάνιση πόνου στο επιγαστριο και σε 2-6 ώρες στο (ΔΕ) λαγόνιο βόθρο επί οξεία σκωληκοειδίτιδας – λόγω πρώιμο ερεθισμού ηλιακού πλέγματος.

# Οξεία Χειρουργική Κοιλία

## Ειδικά Κλινικά Σημεία

**Σημείο λαγονοψοιτη** ο άρρωστος κάμπτει το μέρος και αντιδρά (πόνος) στην έκταση του από τον εξεταστή. Θετικό όταν ο λαγονοψοικός μυς συμμετέχει σε μια ενδοκοιλιακή φλεγμονή (π.χ. οπισθοτυφλική σκωλιδα).

**Σημείο Murphy** κατά την ψηλάφηση του (ΔΕ) υποχόνδριου διακοπή αναπνοής του ασθενούς όταν το χέρι αγγίζει την πάσχουσα χοληδόχο κύστη.

**Σημείο Ortner** ελαφριά πλήξη (ΔΕ) πλευριτικού τόξου προκαλεί πόνο – επι φλεγμονών οργάνων –(ΔΕ) υποχόνδριου

**Σημείο Mussy** πόνος στην ψηλάφηση ενδιάμεσα των κεφαλαίων του στερνοκλειδομαστοειδους μυός (ΔΕ) – λόγω ερεθισμού του διαφραγματικού νεύρου (π.χ. οξεία χολοκυστίτιδα).

**Σημείο Kehr** πόνος στο σημείο του ωμού σε ύπτια θέση του ασθενούς λόγω ερεθισμού του διαφράγματος και διαφραγματικού νεύρου από αίμα, χολή, αέρα, υπό-διαφραγματικά.

**Σημείο Gullen** κυανερυθρος παρομφαλικής εκχύμωση παρατηρείται στην αιμορραγική παγκρεατίτιδα η στην ρήξη εξωμήτριου κύησης- λόγω απορρόφησης αίματος από τα λεμφαγγεία του πρόσθιου κοιλιακού τοιχώματος.

**Σημείο Gray-Turner** υποκύανοι χροιά στη βάση του θώρακα επί αιμορραγικής παγκρέατα γίδας

**Σημείο Light** Καλείται το επώδυνο αίσθημα που εκλύεται στην πάσχουσα περιοχή, μετά από σύλληψη του δέρματος με τα δάκτυλα και άνεργες του σε πτυχή.